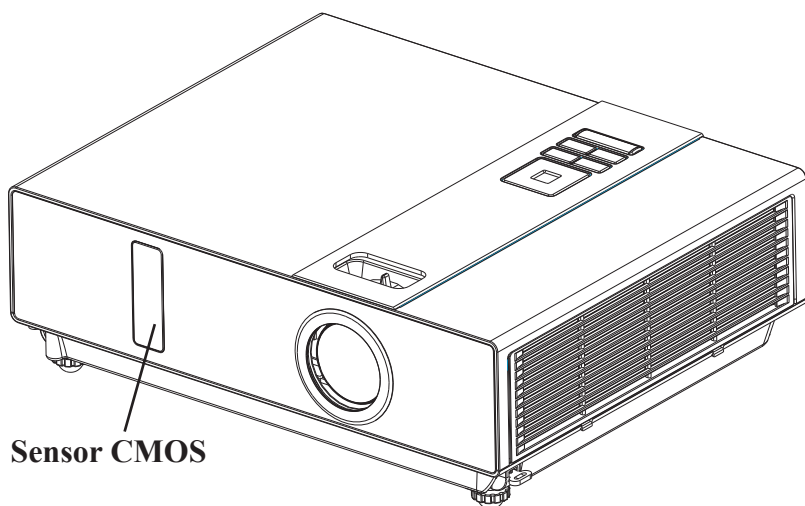


PROYECTOR INTERACTIVO



Lista de Contenidos del Proyector Interactivo.....	i
Introducción a los accesorios.....	ii
Introducción a las Funciones de los Iconos.....	iv
Guía de Instalación del SO Windows.....	1
Guía de Instalación del SO Mac	9
Solución de Problemas.....	14

Lista de Contenidos del Proyector Interactivo

Lista de verificación de sus accesorios

La siguiente es la lista de accesorios del proyector interactivo. Por favor, compruebe que no falte ninguno. Si faltase algún elemento, póngase en contacto con su vendedor.

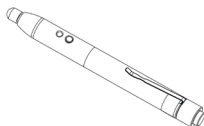
1. Bolsa de Accesorios



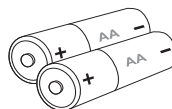
2. Puntero



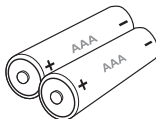
3. Lápiz Óptico



4. Baterías (AA)



5. Baterías (AAA)

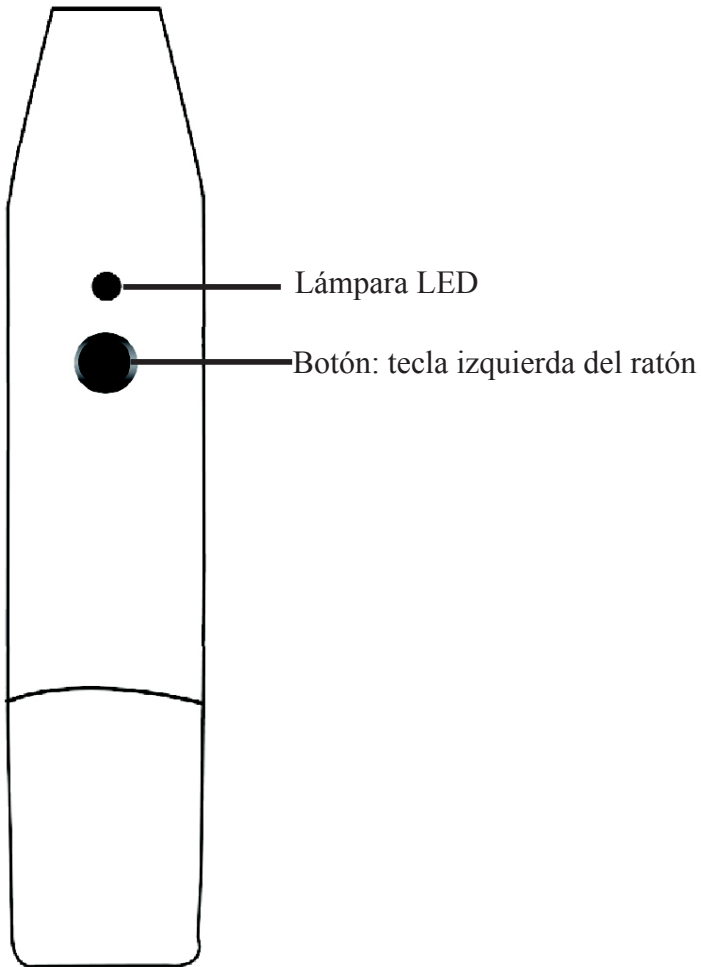


6. Cinta de Transporte



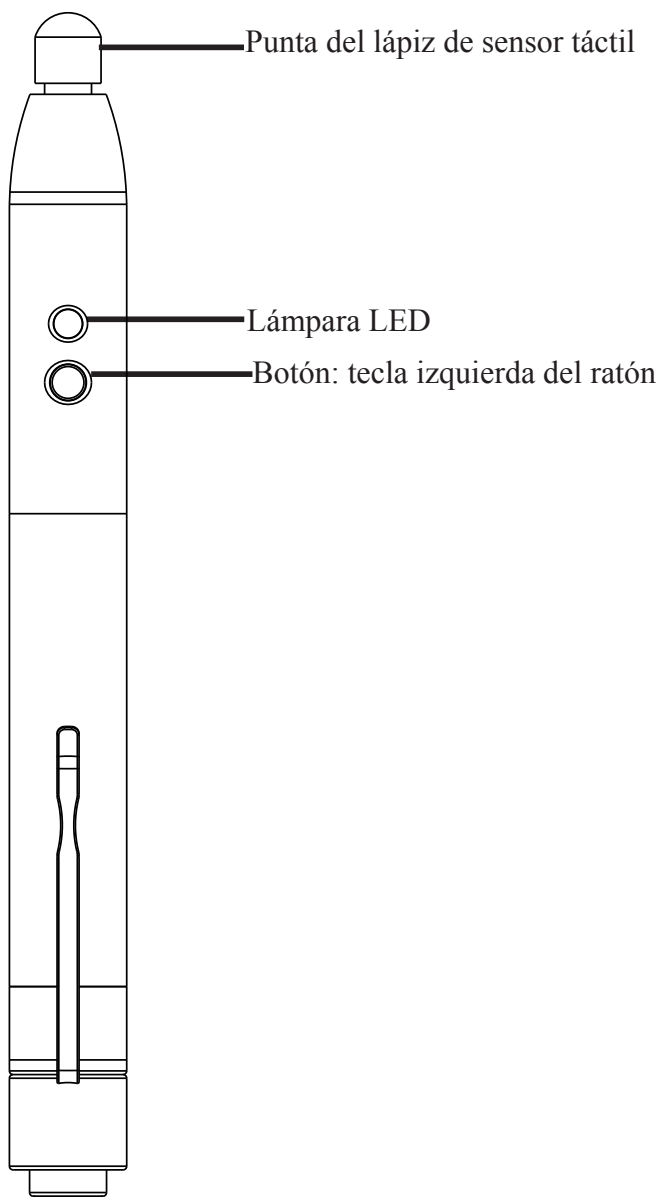
Introducción a los accesorios

Tecla de Función del "Puntero"



Introducción a los accesorios

Tecla de Función del "Lápiz Óptico"



Introducción a las Funciones de los Iconos

Barra de iconos

Posición de la barra de iconos

Use el "Puntero" o el "Lápiz Óptico" para pulsar este botón y poner así la barra de iconos en la parte derecha o izquierda de la pantalla.

Ratón

Elija esta tecla para cambiar a función de ratón de ordenador.

Pluma

Use el puntero o el lápiz para dibujar o escribir.

Borrador

Para borrar un dibujo por pasos.

Finura del trazo del lápiz

Selección de finura del trazo del lápiz.

Color del trazo del lápiz

Para seleccionar el color del trazo del lápiz.

Borrar todos

Para eliminar todos dibujos de la pantalla de una sola vez.

Conservar archivos

Para guardar el dibujo anterior en un archivo del ordenador.

Rediseñar

Para recuperar el dibujo (o borrado) que acaba de hacer.

Teclado virtual

Para abrir el teclado virtual.



Guía de Instalación del SO Windows

1. Requisitos del Sistema

Para asegurarse de que la función interactiva funciona correctamente, por favor, compruebe su ordenador para ver si cumple las siguientes condiciones.

Requisitos del Sistema	
OS requisito	Microsoft Window 2000(SP4)/XP(SP2)/Vista
Tipo del Procesador	Intel Pentium IV o mayor
RAM	256 MB recomendado
Espacio Mínimo de Disco	30 MB
	CD-ROM Conductor & Puerto Disponible del USB 2.0

2. Instalación del Software del LightPen

Paso 1: Inserte el Disco de Instalación en el reproductor CD-ROM o DVD-ROM.

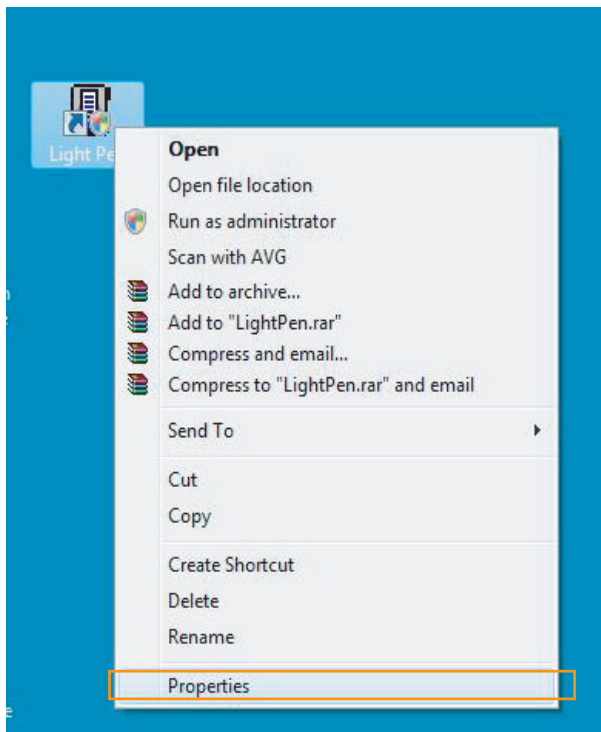
Paso 2: Copie el archivo LightPen en el Disco Duro.

Guía de Instalación del SO Windows

Nota!

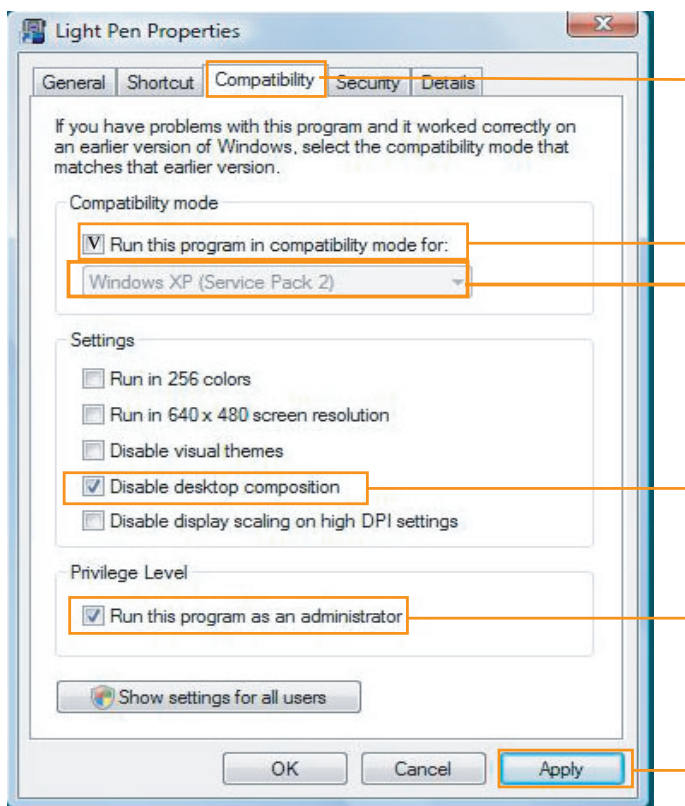
Aviso para Configuración con el Sistema Vista:

- (a) Haga clic con el botón derecho del ratón en el archivo de ejecución del Lápiz Óptico que está en la carpeta "Lápiz Óptico". Luego haga clic con el botón izquierdo del ratón para seleccionar "Propiedades"



Guía de Instalación del SO Windows

- (b) Seleccione la hoja "Compatibilidad" y marque "Deshabilitar composición del escritorio" / "Ejecutar este programa como un administrador". Luego seleccione "Aplicar".



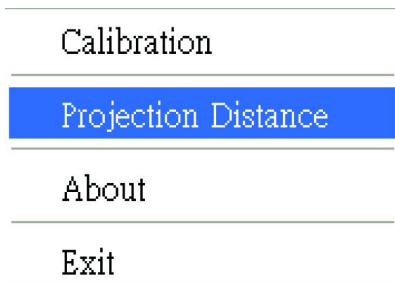
Guía de Instalación del SO Windows

3. Seleccionar Distancia

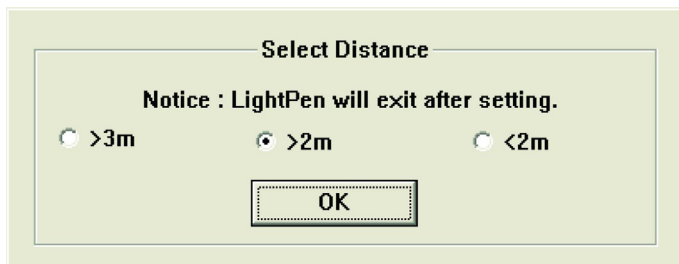
Paso 1: Haga clic con el botón derecho del ratón en "Lápiz Óptico", en la barra de menú.



Paso 2: Haga clic en el botón derecho para ajustar la distancia de proyección.



Paso 3: Elija la distancia de proyección en el menú desplegable (>3m,>2m,<2m).



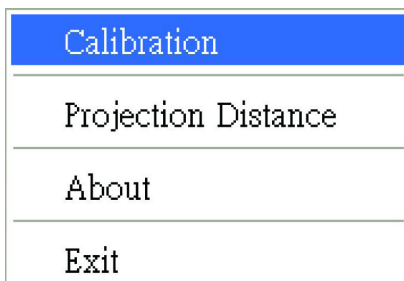
Guía de Instalación del SO Windows

4. Calibración

Paso 1: Clic "LightPen".



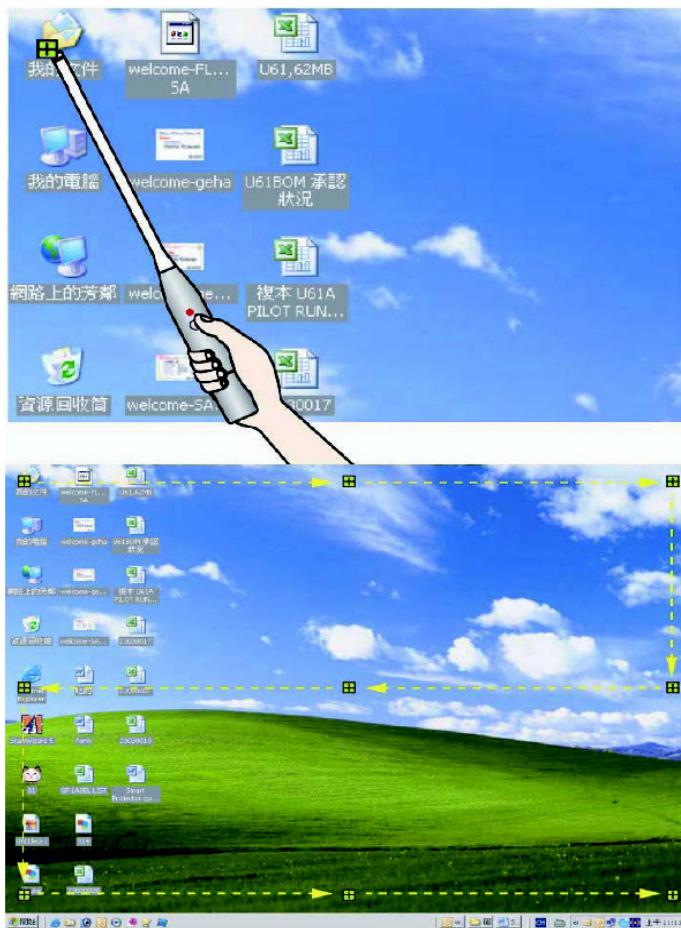
Paso 2: Seleccione "LightPen" en el Icono de Bandeja. Luego haga clic en el botón.



Guía de Instalación del SO Windows

4. Calibración

Paso 3: Pulse el botón del "Puntero" o "Lápiz Óptico" (dependiendo del tamaño de la imagen), y apunte al "Centro del objetivo con forma de cruz verde" moviéndose desde la parte superior izquierda hacia la parte inferior derecha de la pantalla. Hay nueve objetivos en total. Cuando no queden más objetivos verdes en la pantalla, significará que ha completado el proceso de calibración. Para asegurarse el posicionamiento correcto, mantenga el ángulo del "Puntero" o del "Lápiz Óptico" lo más uniforme posible durante la calibración.



Guía de Instalación del SO Windows

5. Cómo Se Usa

¿Cómo se usa la función "Botón derecho del ratón"?

→Apunte al borde superior o inferior, ligeramente fuera de la imagen proyectada, y luego pulse el botón del "Puntero" o "Lápiz Óptico".

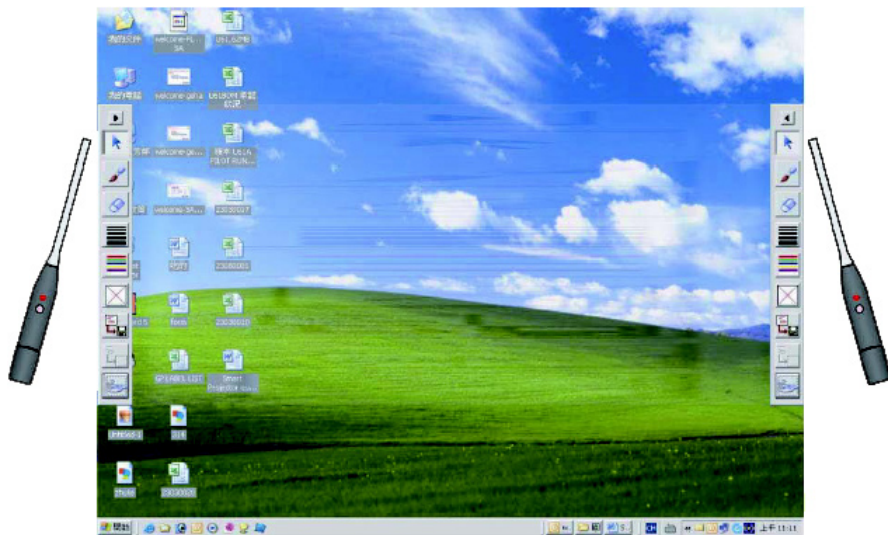


Guía de Instalación del SO Windows

5. Cómo Se Usa

Hay una forma más rápida de cambiar la posición o de ocultar de la barra de iconos.

Apunte al borde izquierdo o derecho ligeramente fuera de la imagen proyectada, y luego puse el botón del "Puntero" o "Lápiz Óptico".



Guía de Instalación del SO Mac

1. Requisitos del Sistema

Para asegurarse de que la función interactiva funciona correctamente, por favor, compruebe su ordenador para ver si cumple las siguientes condiciones.

Requisitos del Sistema	
OS requisito	Mac OS X v10.4.11- v10.5 o mayor
Tipo del Procesador	Procesador Intel o Power PC
RAM	512 MB RAM o mayor
Disco Duro	Al menos 10 MB de espacio de disco duro
Dispositivos de Medios	CD-ROM o DVD-ROM 4x como mínimo
	USB 2.0 como mínimo

2. Instalación del Software del LightPen

Paso 1: Inserte el Disco de Instalación en el reproductor CD-ROM o DVD-ROM.

Paso 2: Copie el archivo de ejecución del Lápiz Óptico en el disco duro.

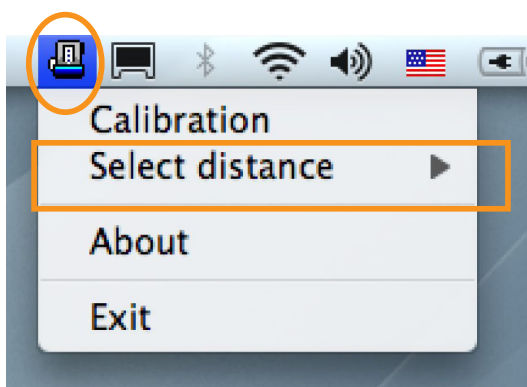
Guía de Instalación del SO Mac

3. Seleccionar Distancia

Paso 1: Seleccione “LightPen” en la barra de menú.

Paso 2: Haga clic con el botón del ratón para indicar la distancia de proyección.

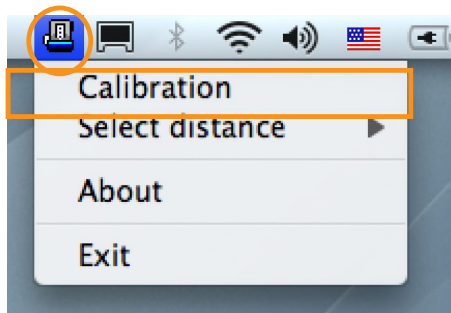
Paso 3: Elija la distancia de proyección en el menú desplegable (>3m,>2m,<2m).



Guía de Instalación del SO Mac

4. Calibración

Paso 1: Seleccione "LightPen" en la barra de menú y luego haga clic con el botón del ratón para la Calibración.



Paso 2: Pulse el botón del "Puntero" o "Lápiz Óptico" (dependiendo del tamaño de la imagen), y apunte al "Centro del objetivo con forma de cruz verde" moviéndose desde la parte superior izquierda hacia la parte inferior derecha de la pantalla. Hay nueve objetivos en total. Cuando no queden más objetivos verdes en la pantalla, significará que ha completado el proceso de calibración. Para asegurarse el posicionamiento correcto, mantenga el ángulo del "Puntero" o del "Lápiz Óptico" lo más uniforme posible durante la calibración.



Guía de Instalación del SO Mac

5. Cómo Se Usa

¿Cómo se usa la función "Ctrl + Clic (Botón derecho del ratón)"?

→ Apunte al borde superior o inferior, ligeramente fuera de la imagen proyectada, y luego pulse el botón del "Puntero" o "Lápiz Óptico".



Guía de Instalación del SO Mac

5. Cómo Se Usa

Hay una forma más rápida de cambiar la posición o de ocultar de la barra de iconos.

Apunte al borde izquierdo o derecho ligeramente fuera de la imagen proyectada, y luego puse el botón del "Puntero" o "Lápiz Óptico".



Solución de Problemas

1. Q: ¿Por qué no puede ejecutar el programa del LightPen?

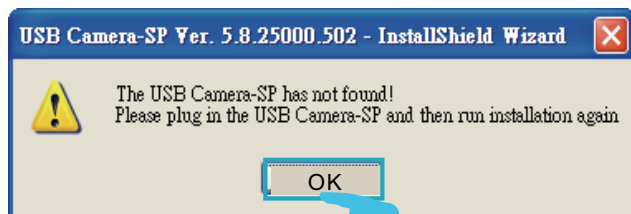
A: Puede que necesite iniciar sesión como "administrador" para poder instalar el programa en su ordenador. Consulte con sus ingenieros informáticos para que le ayuden en esta tarea.

2. Q: ¿Por qué aparece el mensaje "No se ha encontrado ningún LightPen"?

A: Las razones para esto podrían ser:

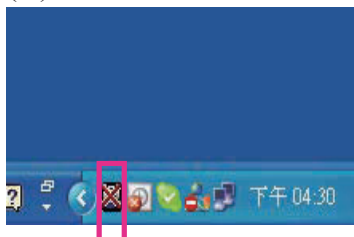
(1) El cable USB no está conectado al ordenador o al proyector. Por favor, compruebe el cable y asegúrese de que esté bien conectado tanto al ordenador como al proyector.

(1-1) Si aparece la siguiente imagen, por favor, conecte el cable USB y ejecute de nuevo la instalación.

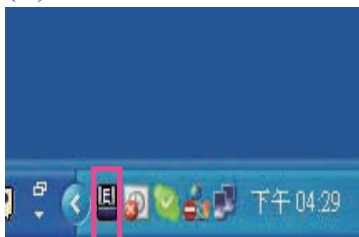


(1-2) Si está utilizando el SO Windows y aparece la siguiente imagen (A), quiere decir que el cable USB no está conectado o que el puerto USB no funciona. Si el icono que aparece es (B), significa que puede usar el programa del LightPen.

(A)



(B)



Solución de Problemas

Si está utilizando el SO MAC y aparece la siguiente imagen (C), quiere decir que el cable USB no está conectado o que el puerto USB no funciona. Si el icono que aparece es (D), significa que puede usar el programa del LightPen.

(C)



(D)



* Algunos programas antivirus deshabilitarán el puerto USB. Por favor, asegúrese de que el puerto USB no esté deshabilitado.

- (2) La instalación del controlador del LightPen no ha sido completada. Por favor, desinstale y vuelva a instalar el controlador del LightPen.
- (3) La longitud del cable USB es muy larga. El cable USB no debe ser mayor a 1.5 metros; si necesita un cable más largo póngase en contacto con su proveedor.
- (4) El puerto USB de la computadora presenta un mal funcionamiento, compruebe que su puerto USB funciona correctamente; de no ser así póngase en contacto con su proveedor de sistemas.

Algunos ordenadores portátiles deshabilitarán los puertos USB cuando la batería está baja. Por favor, use un cable de alimentación CA tanto como sea posible. Algunos ordenadores portátiles no incluyen los 500mA estándar al puerto USB o el convertidor USB no funciona correctamente. En tal caso, por favor, use nuestro cable USB estándar.

3. Q: ¿Por qué no puede ejecutar la calibración con el objetivo de cruz verde?

A: (1) Por favor, compruebe si el "Puntero" o el "Lápiz Óptico" funcionan:

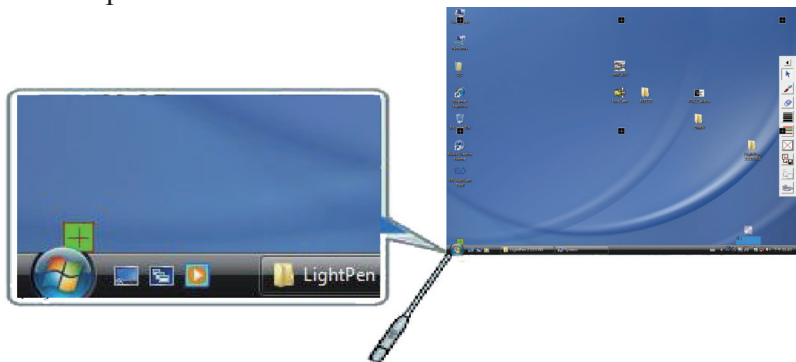
(1-1) Por favor, compruebe si la batería del "Puntero" o el "Lápiz Óptico" está baja o si la tapa de la batería está suelta.

Solución de Problemas

- (1-2) Cuando esté usando el "Puntero" o el "Lápiz Óptico", evite bloquear el "Puntero", el "Lápiz Óptico" o el sensor CMOS situado frente al proyector. Si el sensor no puede detectar la señal enviada desde el "Puntero" o el "Lápiz Óptico", el "Puntero" o el "Lápiz Óptico" no funcionarán correctamente.
- (2) Puede que haya demasiada luz en el entorno. Evite la incidencia de luz directamente sobre la imagen proyectada o sobre el sensor COMS.

La Interferencia de luz ambiental excesiva puede ser causada por los siguientes factores:

- (2-1) Luz solar incide directamente sobre la pantalla.
- (2-2) Hay una fuente de luz encendida cerca del sensor.
- (3) En el sistema Windows Vista, puede que uno de los objetivos de cruz verde quede oculta por el cuadro "Inicio" del ordenador de sobremesa/portátil. Por favor, apunte a la posición tal y como se muestra para realizar la calibración.



4. Q: ¿Por qué el cursor no está en la posición a la que apunta el "Puntero" o el "Lápiz Óptico"?

A: Este problema puede ser causado por los siguientes factores:

- (1) El sistema no está bien calibrado. Intente apuntar hacia el "centro" del objetivo de cruz verde cuando ejecute la calibración.
- (2) La ubicación del proyector o el tamaño de la pantalla han sido modificados.

Solución de Problemas

(3) La resolución de la imagen ha sido cambiada, repita el proceso de calibración para solucionar este problema.

5. Q: ¿Por qué el cursor está saltando?

A: Esto también es causado por la interferencia de luz ambiental. Intente reducir la cantidad de luz especialmente la luz directa del sol sobre la pantalla. (Por favor, consulte la Pregunta 3)

6. Q: ¿Por qué LightPen no trabaja después de un periodo de espera o ahorro de energía del ordenador?

A: En algunos casos, si el ordenador entra en modo standby, el ordenador cerrará el puerto USB. En tal caso, por favor, reactive su ordenador y desconecte y vuelva a insertar de nuevo el cable USB. (Por favor, consulte la Pregunta 2).

Nota:

Siempre utilice baterías alcalinas para el "puntero" y el "lápiz Óptico".